

térieures le 4^e article tarsal est égal au 5^e. Taille : 3,5 mill. — Larves dans les eaux sales.

Géra.

Dactylocladius bathophilus, n. sp. — ♀. Jaune, y compris les antennes; trois bandes du mésonotum raccourcies, avec la médiane divisée, métanotum et mésosternum bruns, tergites avec une trace de bande transversale plus sombre. Yeux ovoïdaux, distants de plus de leur longueur. Palpes courts, les deux premiers articles deux fois aussi longs que gros, 3^e trois fois aussi long que gros, plus court que le 4^e. Antennes de six articles, dont le 6^e est aussi long que les trois précédents réunis, ceux-ci en ellipse, 2^e cylindrique et presque deux fois aussi long que le 3^e. Ailes ponctuées; sous-costale, radius et tiers distal du cubitus à soies très espacées, radius égal au tiers du cubitus, qui est longuement dépassé par la costale, extrémité de la costale aussi distante de la pointe alaire que l'extrémité du rameau supérieur de la posticale, bifurcation de celle-ci un peu distale de la transversale. Tibia antérieur de moitié plus long que le métatarse, à poils pas plus longs que sa grosseur. Tarse des quatre pattes postérieures ayant dorsalement des poils dressés, 2 à 3 fois aussi longs que sa grosseur, 4^e article à peine égal au 5^e au tarse antérieur, un peu plus court que le 5^e aux quatre tarsi postérieurs; empodium égalant presque les crochets qui sont petits, plus courts que la grosseur de l'article. Taille : 1,3 mill. — Larves aquatiques, vivant à une très grande profondeur.

Westphalie.

Un nouveau *Mycetophilidae* de l'ambre de la Baltique [DIPT.]

par Fernand MEUNIER.

En triant des centaines de Diptères du succin du Musée paléontologique de l'Université de Königsberg, appartenant à l'ancienne collection STANTEN et BECKER et à celle de feu mon savant ami le D^r R. KLEBS, j'ai eu la bonne fortune d'observer plusieurs Mouches incluses « in copula » dans cette résine.

Parmi les *Empidae* (*Empididae* plur. auct.), je citerai *Drapetis mortuum* (1), de la famille des *Simuliidae*, *Simulium pulchella* Meun., et du côté des *Mycetophilidae*, *Boletina hirtella*.

(1) Monographie des *Empidae* de l'ambre de la Baltique in *Ann. Sc. Nat.*, t. VII, 9^e série, pl. 4, fig. 1, Paris 1908.

Je viens de rencontrer un autre Diptère de cette dernière famille se classant irrécusablement dans le genre *Palaeognoriste*, décrit et figuré en 1904 dans les *Annales de la Société scientifique de Bruxelles* (1). La nouvelle espèce, aussi rencontrée « in copula », s'écarte de *Palaeognoriste sciariformis* Meun. par la structure morphologique des antennes et de menus détails de la veination (nervation) des ailes.

A en juger d'après la richesse des documents examinés (plus de 20.000 inclusions), les *Palaeognoriste* semblent être rares dans le suc-cin du Samland.

On peut résumer comme suit la diagnose de la nouvelle forme :

***Palaeognoriste affinis*, n. sp.** — Antennes n'atteignant pas le milieu de la longueur du thorax, de 16 articles. Les deux premiers, plus saillants que les autres, les suivants un peu plus larges que longs (ce caractère est principalement accusé à partir du milieu de la longueur de ces organes); le dernier article est obusiforme; ils sont tous

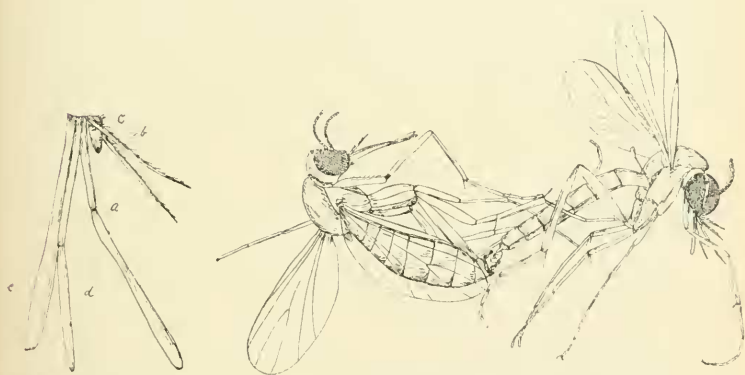


Fig. 1. — Pipette.

Fig. 2. — *P. affinis*, « in copula ».

a) Lèvre supérieure (Oberlippe). — b) Lèvre inférieure (Unterlippe).
c) Palpes (Taster). — d) Suçoir (Stechbohrer). — e) Gaine de la pipette.

serrés et ornés de petits cils courts, assez raides. Chez le mâle, la pipette est un peu plus longue que la tête; chez la femelle, elle a plus du double de la longueur de cet organe; les palpes (Taster) sont courts et épais; la lèvre inférieure (2 parties) (Unterlippen) est tigelliforme,

(1) Mémoire couronné, p. 76, pl. VII, fig. 9-13.

longue est très distinctement ciliée au-dessus; la gaine de la pipette est robuste (1).

Les hanches sont ornées de quelques cils courts; à la paire de pattes antérieures, les fémurs et les tibias sont d'égale longueur, le métatarse est à peine plus court que les articles 2-5 pris ensemble; les ongles ou crochets des tarsi sont simples. Chez le mâle, l'abdomen est assez grêle, cylindrique; il est ovoïde et distinctement plus robuste chez la femelle. Les deux sexes ont les ailes plus courtes que le corps. La fourche discoïdale prend naissance un peu après le milieu du champ de l'organe, son pétiole commence loin de la base de l'aile, la fourche posticale part de ladite base.

Cet *Orthorapha* a des traits de ressemblance avec les *Sciariidae* (2). Il semble faire la transition entre les Diptères de cette famille et les vrais *Mycetophilidae*. Quoi qu'il en soit, les documents fossiles et ceux de nos faunes, connus actuellement, ne permettent pas d'établir ses relations phylogéniques probables.

Palaeognoriste sciariiformis Meun. et *Palaeognoriste affinis* Meun. (3) sont d'intéressantes formes de Diptères de la reine des résines.

Ce curieux Diptère a été soumis à mon examen par M. le Dr TORNUST de Kœnigsberg.

Parasitisme provoqué entre deux larves

d'*Halictus quadricinctus* Fabricius [HYM. APIDAE]

par LOUIS SEMICHON.

Les larves des Mellifères parasites diffèrent peu, par leurs caractères morphologiques, de celles des nidifiants. Il m'a paru intéressant de mettre l'une de ces dernières dans des conditions où l'on pût voir jusqu'à quel point une larve de nidifiant peut, en présence d'une concurrente, se conduire comme un parasite.

J'ai choisi pour cela l'*Halictus quadricinctus* Fabr., dont la larve présente des mandibules aiguës, et chez laquelle j'ai des raisons parti-

(1) Classification de BECHER : Zur Kenntniss der Mundtheile der Dipteren, Wien 1882.

(2) Mémoire couronné, p. 76.

(3) Les dessins ont été faits par M^{me} F. MÉUNIER.